

## Resultados de la encuesta en línea “Percepciones sobre COVID-19” a la Comunidad ITAM

Emilio Gutiérrez, Adrián Rubli y Tiago Tavares

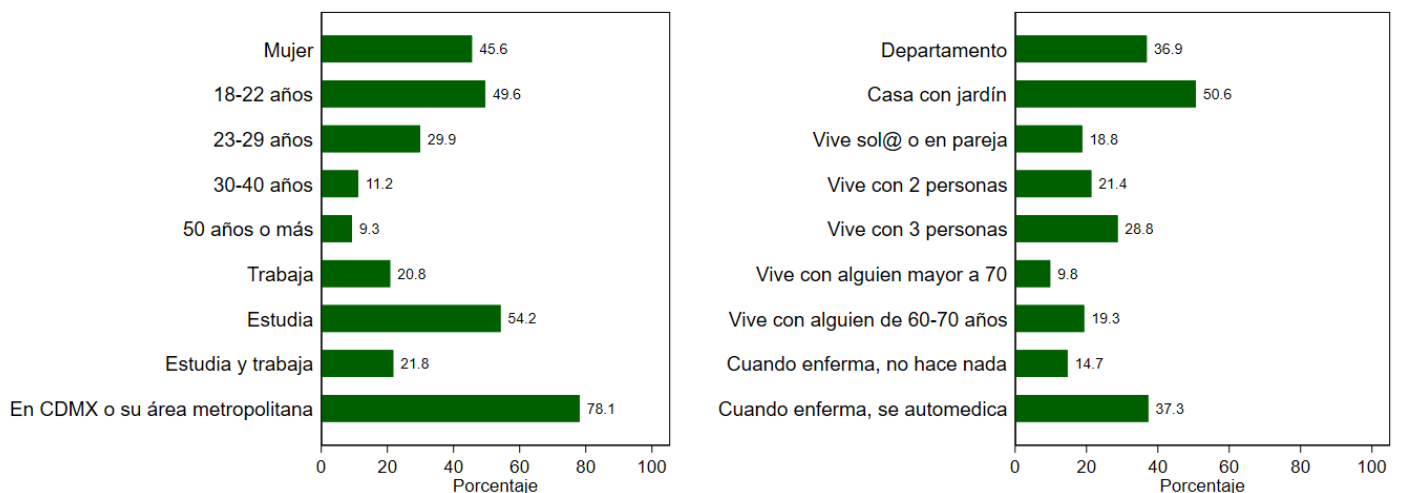
En este breve documento, presentamos algunos de los primeros resultados de la encuesta en línea sobre percepciones sobre el COVID-19 que realizamos entre el 28 de mayo y el 8 de junio de 2020.

En nuestra encuesta participaron 766 estudiantes y 180 miembros de la facultad del ITAM. Estamos profundamente agradecidos por su entusiasmo y disposición para contribuir a este proyecto en tiempos tan difíciles que, además, coincidieron con las fechas de exámenes finales. También agradecemos al personal administrativo del ITAM y personas ajenas al ITAM que tomaron unos minutos de su valioso tiempo para contestar la encuesta.

**¡Muchísimas gracias!**

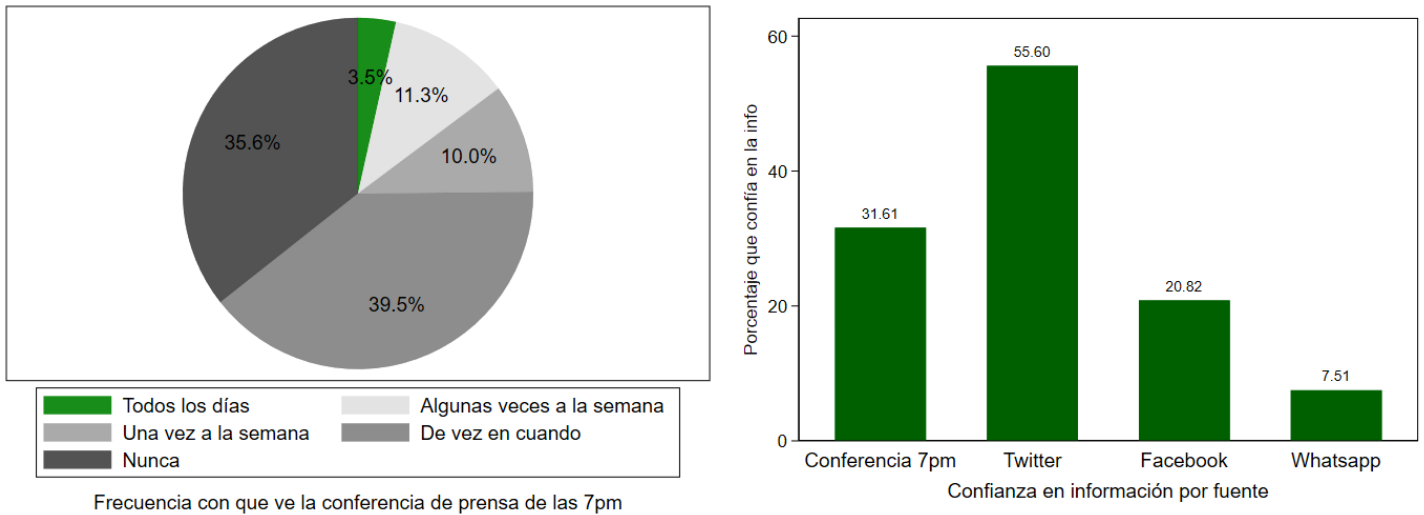
A continuación presentamos los datos considerando solamente las respuestas de alumnos y facultad del ITAM. Por la naturaleza de la encuesta, es particularmente importante mencionar que las siguientes estadísticas no pueden ni deben ser interpretadas como la opinión generalizada de nuestra comunidad. **No es una muestra representativa de la comunidad ITAM.**

Con el objetivo de poner los resultados que presentamos en contexto, la siguiente figura muestra algunas de las características de las y los participantes en nuestra encuesta que declararon ser estudiantes o parte de la facultad del ITAM. Se trata naturalmente de una población relativamente joven, que estudia y que vive en su mayoría en la CDMX y área metropolitana. El 46 por ciento son mujeres. Un poco más de la mitad vive en una casa con jardín y cerca del 40 por ciento comparte hogar con personas mayores a 60 años. Un poco más de la mitad de quienes participaron en la encuesta declaran que, cuando enferman de la garganta o el estómago, suelen automedicarse o no asistir a una consulta médica de ningún tipo.



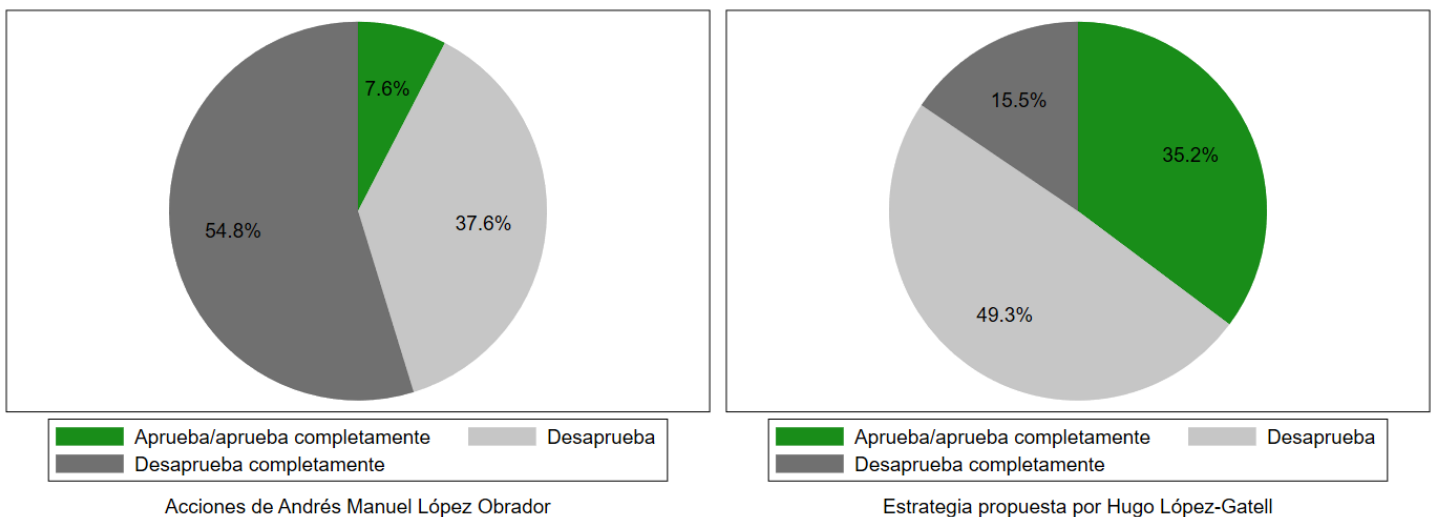
**Figura 1. Estadísticas descriptivas**

Alrededor de dos terceras partes de quienes contestaron nuestra encuesta ha visto la conferencia de prensa que ofrecen las autoridades sanitarias todos los días a las 7 pm. Sin embargo, el nivel de confianza en la información que se presenta en ella no es muy alto. El 32 por ciento considera que la información presentada durante las conferencias es confiable o muy confiable. Esta cifra es menor al porcentaje que considera confiable o muy confiable a la información disponible en Twitter, aunque mucho mayor a la percepción para la información en Facebook o Whatsapp.



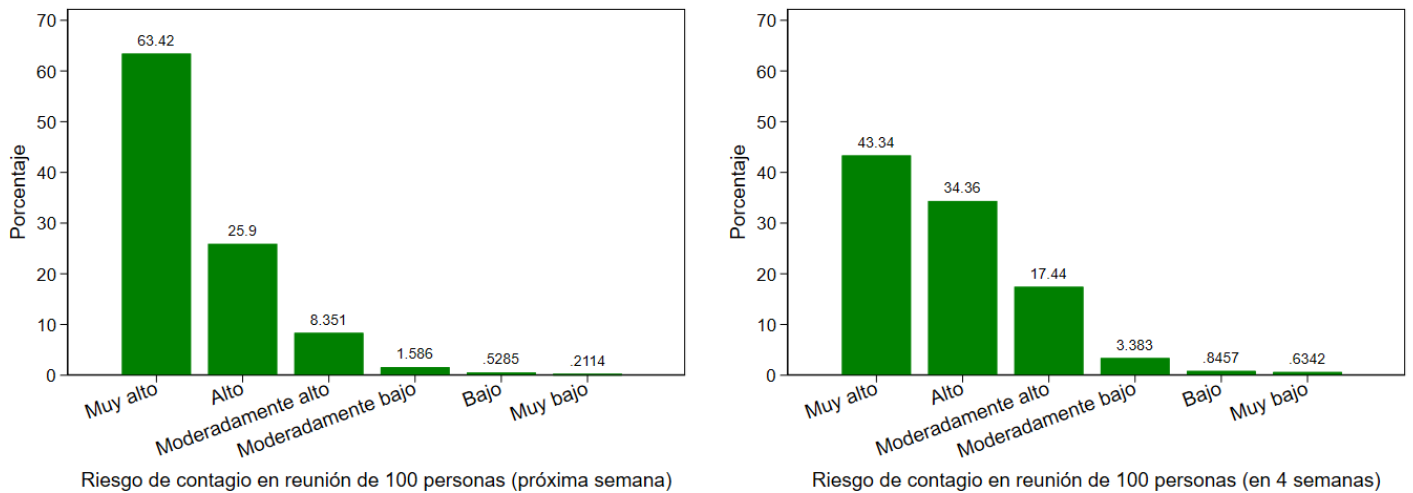
**Figura 2. Conferencia de las 7pm y confianza en la información oficial**

En general, aunque la inmensa mayoría de quienes participaron en la encuesta desaprueba las acciones de Andrés Manuel López Obrador ante el COVID-19, el 35 por ciento aprueba o aprueba completamente la estrategia de Hugo López-Gatell y el resto de nuestras autoridades sanitarias ante la pandemia.



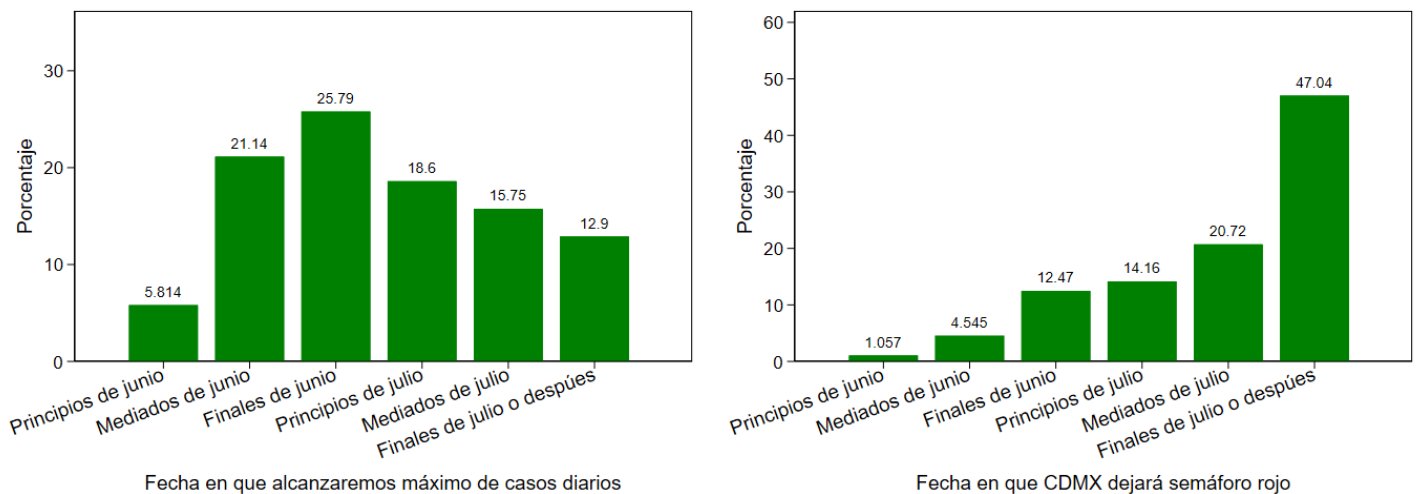
**Figura 3. Aprobación de acciones y estrategia ante COVID-19**

Quienes participaron en nuestra encuesta están conscientes del riesgo asociado con no cumplir con las recomendaciones de distanciamiento social. Cerca del 90% considera que asistir a una reunión de 100 personas la próxima semana implica un riesgo de contagio alto o muy alto, y cerca del 80% considera que el riesgo seguirá siendo alto o muy alto dentro de cuatro semanas.



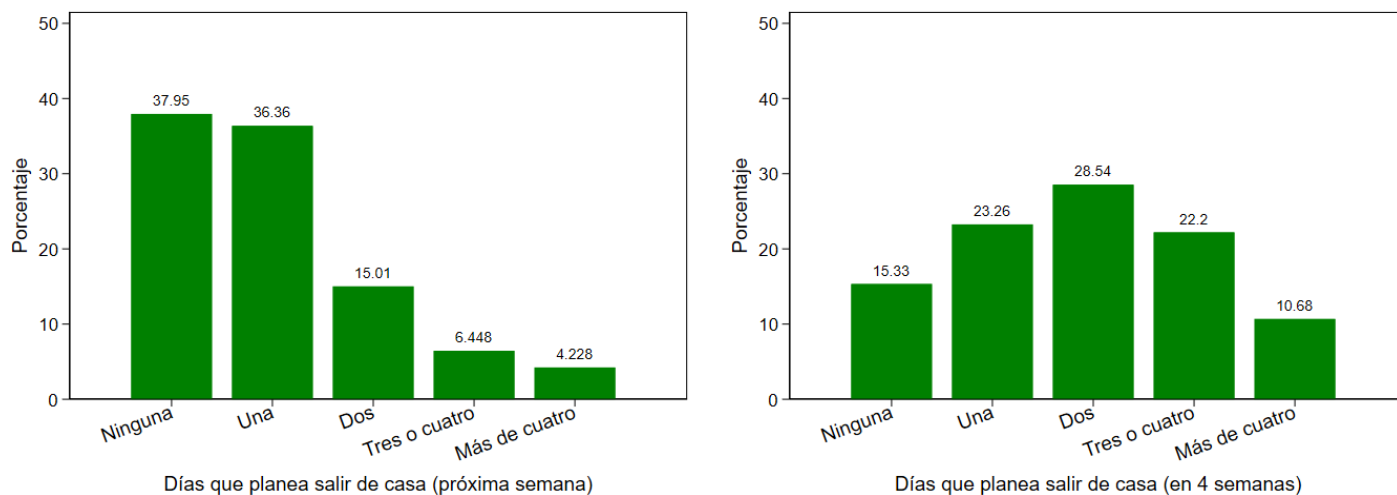
**Figura 4. Percepciones sobre el riesgo de contagio**

Estos números no son una sorpresa dada la predicción sobre la evolución de la pandemia en las semanas por venir. La mayoría de quienes respondieron a nuestra encuesta predicen que no alcanzaremos el máximo de casos diarios (es decir, el pico o “acmé” de la curva epidémica) antes de finales del mes de junio. Casi la mitad de quienes participaron esperan que la CDMX siga en semáforo rojo al menos hasta finales del mes de julio.



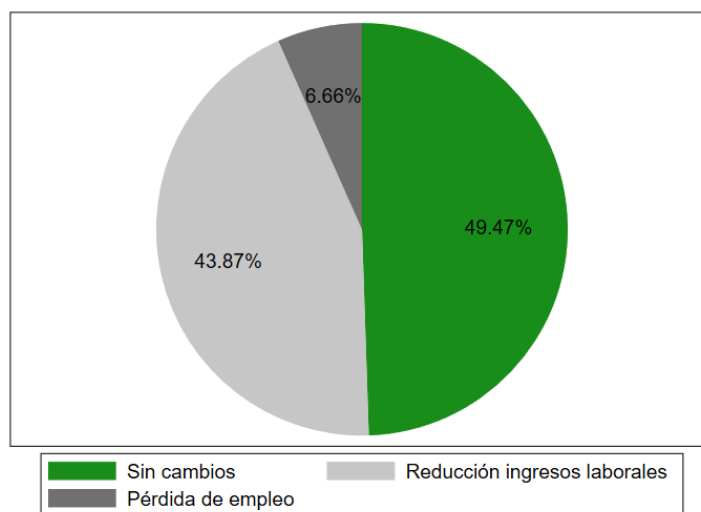
**Figura 5. Duración de la crisis sanitaria**

La percepción alrededor del riesgo parece traducirse en un nivel de cumplimiento alto de las medidas de distanciamiento social, por ahora. El 74% de quienes participaron en nuestra encuesta no planea salir de casa más de una vez durante la próxima semana. Sin embargo, a pesar de que existe la percepción de que la emergencia tendrá una duración relativamente larga, el porcentaje de nuestros encuestados que piensa salir de casa más de una vez dentro de cuatro semanas es superior al 60%.



**Figura 6. Cumplimiento con las recomendaciones de distanciamiento**

El resultado anterior puede deberse en parte a que los costos económicos asociados con la pandemia y las medidas de mitigación son altos. Casi el 7% de quienes respondieron nuestra encuesta reportan que ellas/ellos o sus padres perdieron su trabajo como consecuencia de la pandemia y las medidas de distanciamiento, y cerca de la mitad (44%) declara que ella/él o sus padres experimentaron una reducción en su ingreso laboral.



**Figura 7. Pérdidas de ingresos laborales o empleo (familia inmediata)**

Seguimos analizando la información. Tenemos el compromiso de mantener al tanto de los avances de nuestro proyecto a todas las personas que nos regalaban su tiempo para responder esta encuesta. Pronto haremos públicos resultados adicionales. De nuevo, ¡muchísimas gracias por haber participado! Si tienes algún comentario, puedes escribirnos a [emilio.gutierrez@itam.mx](mailto:emilio.gutierrez@itam.mx).